

Verksamhetsberättelse med årsredovisning

2017



Kommunförbundet Skåne

Innehållsförteckning

Förord	3
Allmänt	5
Samhällsutveckling	6
Lärande, arbetsliv och integration	7
Hälsa och social välfärd	10
Energikontoret Skåne	14
Verksamhetsstöd	15
Ekonomi och upphandling	16
Årsredovisning för räkenskapsåret 2017-01-01-- 2017-12-31	18
Allmänt om verksamheten	19
Väsentliga händelser under räkenskapsåret	21
Resultat och ställning	23
Kommentar till årets resultat	24
Finansiella instrument	24
Anställda	25
Framtida utveckling	26
Forskning och utveckling/Stöd till forskning och utveckling	26
Utländska filialer/regionkontor	27
Resultaträkning	28
Balansräkning	29
Kassaflödesanalys	31
Noter	32
Slutord	42
Revisionsberättelse	43

Förord

Kommunförbundet Skåne är de 33 skånska kommunernas intresseorganisation. Vi arbetar med att utveckla stöd till kommunernas politiker och tjänstepersoner inom de flesta kommunala verksamhetsområden.

I allt vi gör och planerar att göra ska vi kunna svara på hur aktiviteten löser ett problem, sparar resurser eller höjer kvaliteten för de skånska kommunerna. Vårt övergripande mål är: **”Genom flexibelt och långsiktigt arbete bidra till kommunernas måluppfyllelse, kompetens- och kunskapsutveckling”**. Målet syftar till att vårt arbete ska leda till positiva effekter på flera nivåer för kommunerna i Skåne. Genom vårt stöd, projekten vi driver för eller tillsammans med kommunerna och den omvärldsbevakning och kompetensutveckling vi bedriver vill vi bidra till att utveckla såväl organisationerna i stort som de förtroendevalda och tjänstepersonerna i kommunen. Kommunförbundet Skånes syfte är att **”Främja kommunernas utveckling i en ständigt föränderlig och komplex framtid”** och hela tiden stötta samverkan mellan kommunerna för att arbeta i linje med visionen **”Tillsammans är vi starkare”**.

I allt vi gör och i våra kontakter med kommuner och övriga intressenter arbetar vi alltid utifrån vår värdegrund: **”All vår verksamhet genomsyras av professionalism, öppenhet, respekt och engagemang”**. Värdegrunden har personalen tillsammans arbetat fram under 2017 och den är ett viktigt ställningstagande för oss som förbund.

Kommunförbundet Skåne fungerar i vissa fall som **en samlad röst** för de skånska kommunerna, exempelvis som remissinstans och representant i nationella nätverk. Vi genomför ett antal större **upphandlingar** för kommunerna där vår gemensamma storlek är en nyckel till fördelaktiga avtal.

Våra strategier bedriver **omvärldsbevakning** inom de flesta kommunala verksamhetsområden och den informationen sprider vi via en mängd olika kanaler, via våra nätverk och hemsida för att nämna ett par. Kommunförbundet Skåne är till stor del en **projektorganisation** och tack vare den flexibiliteten kan vi erbjuda kommunerna bred kunskapsutveckling men även möjlighet att söka finansiering för utveckling inom flera områden.

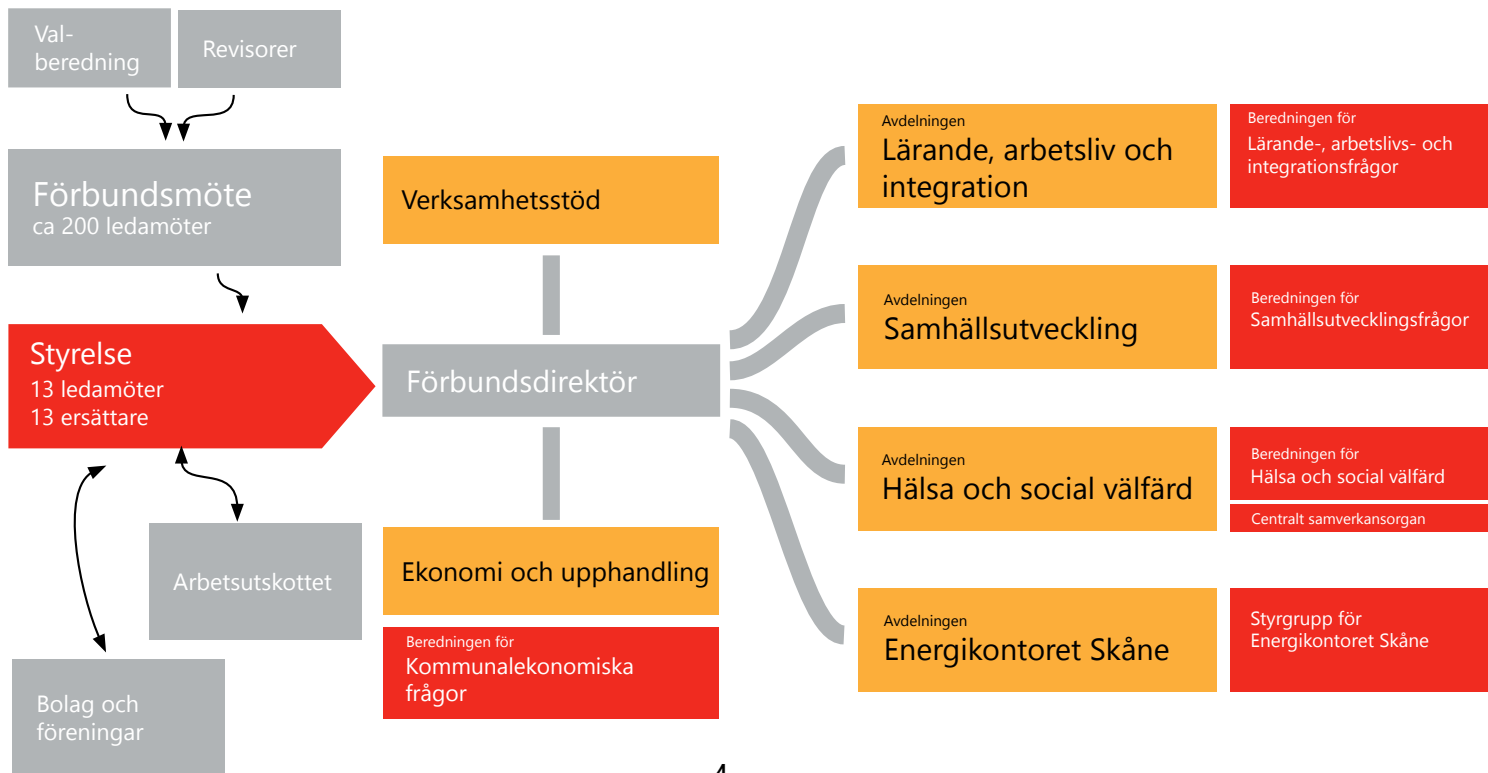
Våra drygt 80 **nätverk** ger oss tät kontakt med förtroendevalda och tjänstepersoner på flera olika nivåer i kommunerna vilket både skapar forum för samverkan och god kännedom om vilka utmaningar kommunerna står inför så att vi kan erbjuda rätt stöd. Vi erbjuder kommunerna **kompetensutveckling** inom de flesta områden. Vårt utbud av kompetensutveckling bygger på önskemål via nätverken och vår omvärldsbevakning kring vad som sker nationellt men även internationellt.



Kent Mårtensson
Ordförande



Monica Holmqvist
Förbundsdirektör



Verksamhetsberättelse 2017

Allmänt

Kommunförbundet Skåne fortsatte under 2017 att utveckla stödet och servicen åt våra medlemmar, de 33 skånska kommunerna. För att tydliggöra arbetet delade vi in våra olika former av stöd och service i sex områden. Vi påbörjade även en kommuntour där vi under 2017-2018 erbjuder oss att besöka samtliga kommuner i Skåne för att berätta vad vi konkret gör för just dem.

Nätverk

Som under tidigare år har våra cirka 80 olika nätverk bestående av politiker och tjänstepersoner utgjort en av de viktigaste formerna för kommunikation med medlemskommunerna. Dessa nätverk har identifierat önskemål om, och behov av, olika former av stöd samt varit ett led i att kvalitetsäkra det vi gör.

Kompetensutveckling

Många önskemål har blivit tillgodosedda genom att vi erbjudit utbildningar och andra kompetensutvecklingsinsatser inom ramen för de drygt 100 olika kurser och konferenser som genomfördes 2017.

Genomförda arrangemang	Antal arrangemang 2016	Antal arrangemang 2017	Antal deltagare 2016	Antal deltagare 2017
Kurs & konferens	93	106	2 175	2 918
Energikontoret	136	127	5 850	4 744
Kommunledningskonferens, nätverks- träffar samt övriga träffar	334	333	8 907	7 885
Styrelsen, AU, beredningar & övriga politiska möten	50	41	844	771
FoU Välfärd	10	7	208	184
FoU Skola	24	15	852	594

Omvärldsbevakning och kunskapsspridning

Intresse- och omvärldsbevakning på lokal, regional, nationell och internationell nivå en viktig del i vårt uppdrag. Till exempel var de regelbundna träffarna med de skånska riksdagsledamöterna betydelsefulla tillfällen för intressebevakning och kunskapsspridning.

En samlad röst

Under 2017 representerade Kommunförbundet Skåne de 33 skånska kommunerna vid olika förhandlingar. Exempelvis vid förhandlingar med Region Skåne om olika former av överenskommelser inom hälso- och sjukvårdsområdet.

Projekt och samverkansavtal

Vi fortsatte under 2017 att förvalta det tjugotal samverkansavtal som kommunerna slutit inom en rad olika områden. Som exempel kan nämnas området eHälsosupport, räddningstjänstssamverkan och miljöområdet.

Avdelningen för Samhällsutveckling

Avdelningen bildades formellt 1 januari 2017 och har under 2017 arbetat avdelningen med att utveckla stöd till kommunerna inom temat ”planera, bygga och bo” men också inom temat ”människans fria tid” varunder kultur-, fritids- och idrottsfrågor samt frågor kopplade till den idéburna sektorn, har sina givna platser.

Områdena ”politik och påverkan”, ”digitalisering”, ”EU och internationellt” samt ansvaret för koordinering av Kommunförbundet Skånes FoUI- verksamhet placerades också på den nya avdelningen som fick det breda namnet Samhällsutveckling.

Under 2017 bedrevs verksamhet med fokus på att initiera och visa på vikten av samverkan mellan de olika områdena för att bygga det hållbara samhället.

Avdelningen var aktiv inom Skånskt bostadsnätverk som drivs av Kommunförbundet Skåne, Länsstyrelsen Skåne och Region Skåne med syfte att verka som en arena för fortsatt samverkan kring bostads- och bostadsbyggnadsfrågor. Under 2017 genomfördes bland annat den första konferensen med bostadssociala frågor i fokus.

Kommunförbundet Skånes styrelse pekade inför 2017 ut frågan om digitalisering som ett prioriterat område för förbundets arbete. Under året etablerades ett digitaliseringsnätverk bestående av en person från varje kommun som utsetts av kommundirektören att vara vår huvudsakliga kommunikationskanal till kommunen när det gäller digitalisering. Nätverket träffades flera gånger under året och utifrån uppkomna förslag och inspel arrangerade avdelningen ett flertal seminarier och utbildningar inom området. Nämnas kan den konferens med nästan 100 deltagare som genomfördes tillsammans med SKL i maj.

Efter att alla kommuner undertecknat ett samverkansavtal inom hälso- och miljöskyddsområdet permanentades hösten 2017 Kommunförbundet Skånes aktiva roll inom Miljösamverkan Skåne. En samverkansmodell som syftar till att utveckla stöd åt Skånes alla kommuner inom tillsyns- och kontrollverksamheterna.

Under 2017 var avdelningen delaktig i de nya konstellationer som byggdes upp i Skåne kring civilförsvars- och säkerhetsfrågor. Dessa områden bedöms bli allt viktigare för medlemskommunerna och Kommunförbundet Skåne har en viktig uppgift att hjälpa dem utveckla former för arbetet med dessa frågor.

I mars 2017 övergick Kommunförbundet Skånes Brysselrepresentation från att vara en projektverksamhet till att vara en permanent del av förbundets arbete med EU-frågor. Till följd av detta rekryterades personal för att möjliggöra ständig närvaro i Bryssel.

Som under tidigare år arrangerades två kommunledningskonferenser och två temakonferenser i samarrangemang med Region Skåne. Dessutom ägde flera möten rum mellan Kommunförbundet Skånes presidium och presidiet i Region Skånes regionstyrelse under vilka viktiga frågor för medlemskommunerna diskuterades. Som underlag till dessa träffar låg bland annat de inspel som Kommunförbundet Skånes ordförande fick vid de KSO-forum som arrangerades under året.

De två träffarna med de skånska riksdagsledamöterna utgjorde viktiga forum för förbundets intresse- och omvärldsbevakning. Till träffarna bjöds alla ledamöter i Kommunförbundet Skånes styrelse och beredningar in.

Kommunledningsresan 2017 gick till delstaten Hessen i Tyskland och fokusområdena var praktiskt integrationsarbete och energieffektivisering.

Avdelningen för Lärande, arbetsliv och integration

Projekt

ESF-Projektet VALLE 2.0 syftar till att etablera en plattform för validering i Skåne. Plattformen ska öka utbudet och tillgängligheten till validering i Skåne. Med den nya Yrkesvuxförordningen stod det klart att validering ska vara ett obligatoriskt erbjudande inom Yrkesvux. Samtidigt fick Region Skåne ett uppdrag att ta fram analyser, vilket nu sker inom den påbörjade plattformen för arbetsmarknadsinsatser och yrkesutbildning för vuxna med erfarenheter från VALLE 2.0.

Kommunförbundet Skåne fortsätter som partner i Skolverkets ESF-projekt kring regional samverkan inom Yrkes-VUX: Projektet RegioVUX är tänkt att stimulera regional samverkan om yrkesutbildning för vuxna samt en fungerade väglednings- och valideringsverksamhet. Vår medverkan i detta projekt är helt koordinerat med arbetet inom VALLE 2.0 och ovannämnda plattform.

Plug In 2.0 är en treårig satsning i ett ESF-projekt (EU) inriktad mot ungdomar i åldern 15–24 år med målet att fler ungdomar ska fullfölja sina studier och därmed få bättre förutsättningar på arbetsmarknaden. Samtliga projektverkstäder har blivit permanenta verksamheter. Under hösten 2017 pågick ett intensivt arbete med att sprida projektets resultat till samtliga kommuner i Skåne. Det ESF-finansierade projektet Griffin PlugIn fortsatte gå mot sitt slut. Projektet förlängdes och utökades och två nya kommuner kom med, Lund och Svalöv. Omkring 200 unga och unga vuxna i åldern 15-29 år med det gemensamma att de helt saknade sysselsättning, har identifierats och givits vägledning samt andra former av stöd. Vid årsskiftet 2017-2018 har nästan 80% av deltagarna kunnat skrivas ut ur projektet då de antingen börjat studera igen eller har börjat arbeta.

Forskning och utveckling inom skolområdet

Ett visionsarbete för FoU Skola har pågått vilket resulterat i ett Förväntansdokument som klargör vilka behov verksamheten förväntas att svara mot, samt hur organisationen arbetar för att göra det.

Sex seminarier i serien Ledarskap på vetenskaplig grund, de flesta mycket välbesökta, genomfördes för målgruppen skolledare/skolchefer och skolpolitiker på teman kring bland annat skolans kompensatoriska uppdrag, organisationsutveckling, inkluderande lärmiljöer och kollegialt lärande.

Arbetet att stödja kommuner i att ta vara på forskarutbildade lärares kompetens har fortsatt, bland annat inom den regionala forskarskolan CSIS och i genomförandet av Lärarnas skolutvecklingskonferens på Katedralskolan i Lund den 14 oktober 2017. Skolchefsinstitutet vid Jönköping University startades enligt planerna och genomförde med bistånd från FoU Skola två workshops för skolchefer samt en 7,5-poängskurs i verksamhetsutveckling för samma målgrupp.

Samverkan med lärarutbildningar och regionala samverkansrådet

Inom ramen för det Regionala samverkansrådet för skollagsstyrda verksamheter drivs frågor av gemensamt intresse för kommunerna och lärarutbildningarna. En dag för blivande lärare har anordnats gemensamt med Lärosäten Syd för att lyfta läraryrket och detta planeras bli en årligen återkommande aktivitet.

En grupp ser över det gemensamma avtalet om VFU (verksamhetsförlagd utbildning) med mål att under 2018 ha ett reviderat avtal.

Samverkan med Region Skåne inom utbildningsområdet

Kompetenssamverkan Skåne (KoSS) där Region Skåne är huvudman och medverkande organisationer är Arbetsförmedlingen, Kommunförbundet Skåne, Länsstyrelsen Skåne, Region Skåne och Lärosäten Syd är rådgivande åt sina uppdragsgivande organisationer. KoSS är inte ett beslutsfattande organ utan syftar till att kraftsamla offentliga aktörer i Skåne. Under året har handlingsplanen följts upp och reviderats. Det har också startats ett arbete med målet att skapa en plattform för arbetsmarknadsinsatser och utbildning för vuxna. Syftet är att samordna alla de aktörer inom kommuner, stat, region och idéburen sektor som sysslar med verksamheter för att föra folk närmare arbete via utbildning.

Teknikcollege Skåne (TC)

Teknikcollege Skåne fortsätter att stärka teknik- och industrirelevanta utbildningar på gymnasial och eftergymnasial nivå. En röd teknikråd som syftar till attitydpåverkan från grundskola till gymnasieskola, samt nya ledord har arbetats fram.

Under 2017 har Hässleholm blivit certifierad och Osby har lämnat in en intresseanmälan, även en fristående utbildning i Helsingborg har visat intresse. Teknikcollege Skåne medverkar i samtliga delområden i det ESF- projekt som Riksföreningen Teknikcollege projektleder. Arbetet med företagen fortskrider och handledarutbildning erbjuds.

Arbetet med Blixtlåset, svenska gymnasiemästerskapen för uppfinnare, fortgår och antalet skolor och tävlande som är med ökar för varje år. En nyhet 2017 var att vi anordnade en innovationsprepp som försteg till innovationsrace för att jobba med metod, idéhöjd, teknikinhåll samt presentation.

Vård- och omsorgscollege (VO-College Skåne)

Vård- och omsorgscollege Skåne har under 2017 utökats. Totalt ingår nu 28 av Skånes 33 kommuner, ett stort antal privata utbildningsanordnare och vårdgivare samt Region Skånes vårdinrättningar. Under året har en nationell ESF-ansökan beviljats för strategisk påverkan gällande effektivare strukturer för yrkesutbildning inom vård- och omsorg i vilken vi ingår.

VO-College Skåne har utbildat cirka 80 undersköterskor för att handleda handledare, så kallade Handledare steg 3, inom sina organisationer. Dessa har fått samordnande uppgifter gällande handledning, vilket lett till att denna blivit kvalitetssäkrad, effektiviserad och ingår numera i en karriärstege för undersköterskor.

Yrkes-sfi i Skåne

Yrkes-sfi i Skåne är en regional samverkansorganisation för yrkesinriktad sfi integrerad med yrkesutbildning. Verksamheten finansieras av samtliga deltagande kommuner, Länsstyrelsen Skåne samt Region Skåne.

Yrkes-sfi i Skåne innefattar ett nära samarbete med Arbetsförmedlingen och Lärosäten Syd. Arbetsförmedlingen har tillgängliggjort delar av sitt utbildningsutbud för deltagare inom Yrkes-Sfi i Skåne. Under 2017 startades många nya utbildningar. En kvalitetssäkring av utbildningarna genomfördes och en digital webbanmälan för sökande samt en webbportal för berörda som arbetar fattar beslut kring ansökan till Yrkes-sfi. Dessutom lanserades även en digital ansökan för start av yrkes-sfi utbildning, riktad mot anordnare.

Integration och arbetsmarknad

På uppdrag av beredningen för lärande-, arbetslivs-, och integrationsfrågor har en rapport om lärarförsörjningsproblematiken i Skåne tagits fram. Den tillsammans med ett seminarium för utbildningspresidierna i Skåne har bidragit till att öka medvetenheten och kunskapen om hur kompetensbristen tar sig uttryck och vilka strategier man kan använda för att minska problemen.

Utifrån de regelbundna dialoger som förs med den skånska riksdagsbänken har ett samarbete med Arbetsförmedlingen tagit form, i vilket buggar och lösningar för ett effektivare utnyttjande av Arbetsförmedlingens resurser identifierats och börjat åtgärdas under namnet Skånemodellen.

Utifrån kommunernas behov har tillsammans med Region Skåne strategiska forum för nyanländas etablering och integration anordnats vid sju tillfällen, med kommunala chefer och strateger som målgrupp.

Forumet har handlat om kommunens roll i etableringsuppdraget, ledarskap, organisation, strategier, samverkan och kommunikation. Genom Integrationsbloggen kommunicerar Kommunförbundet Skåne aktuell information kring förbundets arbete med integrationsfrågor och kommunerna har även möjlighet att gästblogga för att lyfta fram goda exempel eller frågeställningar som berör andra kommuner i Skåne.

I den regionala samverkan för att underlätta asylsökande och nyanländas etablering (RÖK), har Kommunförbundet Skåne i dialog med kommunerna inrättat ett integrationsråd för att stärka det kommunala perspektivet i RÖK.

Integrationsrådet deltar även i dialogmöten med skånska riksdagsledamöter i socialförsäkringsutskottet och arbetsmarknadsutskottet – dialogmöten som tillkom efter en sammanställning av systemfel i mottagningssystemet som kommunerna med hjälp av Kommunförbundet Skåne gjorde under året.

Det har även utifrån dialogerna med den skånska riksdagsbänken formulerats samarbete med Arbetsförmedlingen, också här har systemfel och lösningar för ett effektivare utnyttjande av Arbetsförmedlingens resurser identifierats och börjat åtgärdas under namnet Skånemodellen.

Under hösten påbörjades en halvtidsutvärdering av RÖKs programperiod och parallellt med den en översyn av kommunernas representation och arbetsformer för att stärka det kommunala perspektivet i RÖK, förankringen ut i kommunerna och kommunikationsflödet till och från mötena i RÖK.

Hälsa och social välfärd

Hälso- och sjukvård

Samverkan kring hälso- och sjukvård mellan Kommunförbundet Skåne och Region Skåne har varit i fokus under året. Olika samverkansorganen kopplade till hälso- och sjukvårdsavtalet med tillhörande tjänstemannaberedningar har kommit igång och kontaktpersoner tillsatts för de sex delregionala områdena. Mobila vårdteam för personer med hemsjukvård har i varierande omfattning startats i de olika kommunerna.

Ett beslutsstöd för sjuksköterskor i den kommunala hälso- och sjukvården enligt VISAM-modellen har beslutats att införas i alla Skånes 33 kommuner. Mer än hälften av kommunerna använder eller har använt detta beslutsstöd och ställer sig positiva till att fortsätta och få en omstart i verksamheten.

Lagen om samverkan vid utskrivning från slutna hälso- och sjukvård trädde i kraft i juni 2017 och fokus har under året varit att anpassa samverkan för att möta det förändrade arbetssättet. Under våren startade ett anpassningsarbete för rutiner avseende IT-stödet Mina Planer efter det nya regelverket. En rad utbildningsinsatser har också skett i respektive delregionala områden för de huvudkontaktpersoner som verksamheterna utsett. En särskild överenskommelse om samverkan har träffats mellan Region Skåne och kommunerna som gäller under år 2018.

Barn och unga

Arbetet kring kring barn och ungafrågor har bland annat inneburit start av en tredje introduktionsutbildning för nya socialsekreterare inom den sociala barn- och ungdomsvården. Sammanlagt innehåller utbildningen nio träffar inom olika teman.

Arbetet utgår från den nationella handlingsplanen för den sociala barn- och ungdomsvården, ”Stärkt skydd för barn och unga”.

Efterfrågan kring fördjupningsutbildningar inom BBIC, Barns Behov i Centrum, har varit stor. Framst har kommunerna efterfrågat utbildning kring uppdrag och genomförandeplan, men även avseende analys och bedömning. Fördjupningsutbildningar har hållits ute hos kommunerna vilket gett möjlighet att samla hela personalgrupper och i vissa fall flera personalgrupper vid ett utbildningstillfälle. Flera välbesökta grundutbildningar har genomförts och utvärderingarna har varit mycket positiva. Genom en enkätundersökning har det framkommit en stor nöjdhet med BBIC-samordningen och möjligheten att ha fördjupningsutbildningar på hemmaplan lyftes särskilt.

Samarbetet med Region Skåne kring hälsoundersökningar enligt BBIC har fortsatt. Ett stort antal gemensamma aktiviteter har genomförts för att främja hälsa, upptäcka tecken på ohälsa, kompensera för eventuella tidigare brister och säkerställa att barnet får den hälso- och sjukvård som varje enskilt barn har rätt till. Särskilt fokus har varit att samverka och arbeta med tandhälsan.

Kommunförbundet Skåne har under året arbetat aktivt tillsammans med Region Skåne kring Familjecentraler. Arbetet med målsättningen att inrätta minst en familjecentral eller familjecentralsliknande verksamhet per kommun i Skåne har fortsatt och enligt en prognos kommer antalet familjecentraler att öka från 33 familjecentraler år 2017 till ca 45 familjecentraler år 2020. Takten påverkas till stor del av bristen på lämpliga lokaler. Under året har det, förutom dialogmöten i kommuner som saknar familjecentraler, också genomförts en regional Familjecentralskonferens, samt utbildningar för team och styrgrupper på Skånes familjecentraler. Dessutom har ett nätverk för alla samordnare inrättats.

Barnets rättigheter

Under året har det i samverkan med SKL, genomförts en sjätte regional utbildningssatsning kring Konventionen om barnets rättigheter. Det finns nu 210 utbildade i barnrättsstrategier i Skåne, vilka utgör en viktig resurs inför att barnkonventionen förväntas bli svensk lag 2020. Nätverksträffar för barnrättsstrategier i Skåne genomfördes på våren i Ystad kommun och på hösten i Höganäs kommun.

Barnrättsforum Skåne – en regional plattform – träffas två gånger per termin i syfte att stödja och samordna utveckling av hållbara strategier för att implementera och tillämpa barnkonventionen i Skåne. BF Skåne består av representanter från Kommunförbundet Skåne, Region Skåne, Länsstyrelsen Skåne, Malmö Universitet, Nätverket Idéburen sektor Skåne samt fem kommunrepresentanter.

Missbruk, beroende och ASI – utbildning och verksamhetsnära stöd

Kommunförbundet Skåne ingår i ett flertal samverkanssammanhang både nationellt och regionalt kring frågor inom missbruks- och beroendområdet. Sedan år 2007 ett regionalt uppdrag att stötta de skånska kommunerna i implementering av ASI (addiction severity index, ett standardiserat kartläggningsverktyg för bedömning av vårdbehov samt för uppföljning). Samtliga kommuner har under året erbjudits metodstöd vid minst två tillfällen. 26 kommuner har fått metodstöd vid ett till tre tillfällen under året. Fokus vid metodstöd, förutom nyheter och statistik, har varit intervjuarskattningar, stöd till initial vårdplanering samt ASI-plan. 48 personer har genomgått ASI grundutbildning och tolv chefer har genomgått ASI chefsutbildning. Under året har även en utbildning i systematisk uppföljning anordnats tillsammans med Malmö stad. 15 olika enheter inom den kommunala missbruksvården deltog och det resulterade i tio olika uppföljningar av missbruksvården i Skåne. Fokus för uppföljningarna var framförallt de egna öppenvårdsinsatserna.

Samverkansorganisationen för hjälpmedelsfrågor

Samverkansorganisationen för hjälpmedelsfrågor har genomfört avtalsuppföljningsmöte med i princip samtliga avtalsleverantörer. Arbetet kring utredning om sammanhållen rehabilitering och hjälpmedelsförsörjning är påbörjat. En regional samrådsgrupp för medicinskt ansvariga sjuksköterskor (MAS) och medicinskt ansvarig för rehabilitering (MAR) har också inrättats.

Samverkansorganisationen har genomfört olika insatser för att stötta de skånska kommunerna avseende Socialstyrelsens Förskrivarstöd. Under året har en upphandling av bland annat rullstolar och gånghjälpmedel genomförts.

Socialpsykiatri

Kommunförbundet Skåne och Region Skåne har inom ramen för överenskommelsen arbetat vidare med den länsgemensamma analysen och handlingsplanen i Regional Samverkansgrupp Psykiatri. En särskild handlingsplan kring barn och unga med psykisk ohälsa har tagits fram. Ett arbete med att revidera den skånegemensamma ramöverenskommelsen från 2013 gällande personer med psykisk funktionsnedsättning har påbörjats under året.

Upphandling, förvaltning och kvalitetsuppföljning av tjänster inom IFO, VO och handledning

Ett nytt samverkansavtal med 46 deltagande kommunerna i Skåne, Halland och Kronoberg avseende ramupphandling inom verksamhetsområdena Individ- och familjeomsorg, Vård och omsorg samt handledning för personal, tecknades under hösten 2017.

Det avser de upphandlingar som ska genomföras under 2018–2020.

Det nya avtalet innebär bland annat att Kommunförbundet Skåne kunnat utöka den interna organisationen för att i egen regi och med större kontinuitet utveckla arbetet med upphandlingarna.

Arbetet med att utveckla databasen ”Upphandlat” (upphandlat.kfsk.se) för urvalssökning inför placering/köp av tjänst har fortsatt.

Informationsmöten för att förankra och sprida information om ramavtalen och databasen i deltagande kommuner har genomförts samt påbörjad planering inför kommande upphandlingsarbete i samarbete med kommunrepresentanter.

BOSS

Bred Operativ och Strategisk Samverkan, är ett tvåårigt projekt finansierat av Europeiska Socialfonden och ägs av Kommunförbundet Skåne samt medfinansieras av Länsstyrelsen Skåne, Region Skåne och 16 skånska kommuner. Under året har BOSS erbjudit kompetensutveckling samt stöd till stärkta samverkansstrukturer till både strategisk och operativ personal inom ett flertal verksamhetsområden som på något sätt möter nyanlända och ensamkommande barn och unga i projektets 16 kommuner.

Folkhälsa

Utifrån ett samverkansavtal med Region Skåne – ”Samverkan för en jämlik hälsa i Skåne” – har det under året startats utvecklingsprocesser med fokus på jämlik hälsa, befolkningens hälsa och likarättsarbete i flera kommuner. Syftet med satsningen är att bredda innanförskapet och minska utanförskapet. En framgångsfaktor för arbetet är att arbeta ”stuprörsbefriat”, detta för att skapa förutsättningar för ett tvärsektorielt och långsiktigt arbete med gemensamt ansvar.

Under året har kommunerna via delregionala uppstarts- och utbildningsdagar erbjudits kompetensutveckling och processtöd kring hur normmedvetet utvecklingsarbete kan skapa förutsättningar för en mer jämlik hälsa och främja social hållbarhet.

IBIC

Processen att hitta former för skånsk samverkan kring IBIC (Individens behov i centrum) har under 2017 gått vidare. I februari samlades representanter från tjugotvå av de skånska kommunerna på en regional nätverksträff. Ett stort intresse kring IBIC lyftes fram och därför har det under året planerats för utbildningsinsatser vilka kommer att äga rum under våren 2018.

Öppna Jämförelser

Nätverket för Öppna jämförelser skapades 2016. Under året har Kommunförbundet Skåne bjudit in till tre nätverksträffar. Fokus har legat på att följa årshjulet för Öppna Jämförelser och träffarna har handlat om att tolka frågorna i Öppna jämförelser inom Socialtjänsten, förbereda inför resultatet av öppna jämförelser samt analys av resultaten och brukarenkät.

FOU

Kommunförbundet Skåne har under året varit med och tagit fram den nationella modellen för långsiktig samverkan mellan regionala samverkans- och stödstrukturer, SKL och Socialstyrelsen för kunskapsutveckling inom socialtjänsten och närliggande hälso- och sjukvård.

Två forskningscirkelar har slutförts inom den nationella satsningen på området Barn och Unga med fokus på barn- och ungdomars delaktighet. Under året har avdelningen samordnat fyra träffar i det regionala FoU- Skåne nätverket för chefer och medarbetare i kommunerna som i sitt uppdrag arbetar med forsknings- och/eller utvecklingsfrågor samt forskare från såväl kommun som högskolor.

Vi har tillsammans med SBU, Statens Beredning för medicinsk och social Utvärdering, genomfört en tredagars utbildning i Evidensbaserad Praktik för chefer, doktorander och utvecklare i kommunerna.

Likarättsarbete

Under 2017 har Kommunförbundet Skåne tillsammans med Länsstyrelsen Skåne lanserat en ny regional jämställdhetsstrategi ”#ettjämställtSkåne” där flera kommuner anslutit sig. Ett nytt material, ”Hurboken”, som är framtaget i syfte att stärka verksamhetsutveckling kopplat till frågor som jämställdhet och likarättsarbete, gavs ut under året och har fått stor spridning i de skånska kommunerna. Kommunförbundet Skåne har även kompetensutvecklat alla medarbetare i Ängelholms kommun gällande de horisontella principerna och bidragit till att implementera Höörs kommuns likabehandlingsplan genom att genomföra en förvaltningsövergripande utbildning med mycket goda utvärderingsresultat.

Energikontoret Skåne

Avdelningen Energikontoret Skåne är en regional energiaktör med syfte att underlätta omställningen till ett långsiktigt hållbart energisystem i Skåne. Ett hållbart energisystem bidrar till konkurrenskraft och attraktionskraft för Skåne och uppfyller funktionskrav som ställs för energisystemet i en robust, motståndskraftig region. Ett sådant energisystem förutsätter tillförsel av energi från förnybara källor, en effektiv energianvändning samt en anpassad infrastruktur för energisystemet. För förnybar energi prioriteras biogas, vind och solenergi.

Energieffektivisering är ett annat område som är prioriterat. Vårt uppdrag definieras i dialog med ansvariga politiker och experter i Skåne i första hand, men också på nationell och internationell nivå. Detta harmoniserar med uppdraget för Kommunförbundet Skåne som helhet, och det gemensamma uppdraget för övriga Energikontor i Sverige och Europa.

Energikontoret arbetar aktivt för att samordna resurser i regionen för ett effektivt energi- och klimatarbete. Vi ska initiera och driva nyskapande projekt och utföra utvecklingsuppdrag som stärker Skåne inom hållbara, trygga och konkurrenskraftiga energisystem och bidrar till lokal och regional utveckling. Energikontoret ska, självt och genom utvecklade nätverk, besitta bred energikompetens och bidra med kunskap inom områdena hållbara energisystem. Vi ska lyfta fram fakta och försöka förstå och synliggöra hinder för omställning ur ett samhällsperspektiv. Inom avdelningen Energikontoret hanterar vi också stöd till kommunerna inom miljöområdet samt Kommunförbundet Skånes ordförandeskap i Klimatsamverkan Skåne (KSS).

Miljösamverkan Skåne är en viktig plattform för samverkan och utbildningsinsatser tillsammans med myndigheter och andra organisationer inom alla olika aspekter inom miljöarbete. Arbetet drivs gemensamt av Länsstyrelsen Skåne, Kommunförbundet Skåne och representanter från Skånes kommuner. Under året har samarbetet tagit fram en klimat- och energistrategi för hela Skåne.

Kommunförbundet Skåne kommer att inneha ordförandeskapet i Klimatsamverkan Skåne under 2017 och 2018, under ledning av avdelningen Energikontoret Skåne. KSS är en etablerad och naturlig aktör för förverkligandet av Skånes klimatambitioner. Omvärldens krav på implementering av högt uppsatta energi- och klimatmål kräver konkret arbete mot ett gemensamt mål. Den enighet som regionen visar genom Klimatsamverkan Skåne är unik i Sverige och av stort värde för målpupplifelsen.

Klimatsamverkan Skåne är en hävstång till utveckling. Bland de ingående aktörerna finns stor erfarenhet av att planera, leda och genomföra utvecklingsprojekt. Genom en satsning på KSS fångas möjligheten att genom samarbetet rigga och genomföra projekt som riktar utvecklingsresurser till Skåne, där varje investerad krona från huvudmännen växlas upp till flera genom EU- och nationella finansierare.

Både kommuner och företag är viktiga i sina roller som stora energianvändare och kravställare på energitillförsel och energisystem. Kommunerna har stort eget fastighetsbestånd, spelar en viktig roll för samhällsplanering och är stora inköpare av energi och transporter. Företag, inklusive industrier, lantbruk och fastighetsbolag, är viktiga som energianvändare och -producenter, men också som utvecklare och utvärderare av ny teknik och affärsmodeller.

Verksamhetsstöd

HR

Kommunförbundet Skåne är en arbetsgivare med tydligt projektfokus vilket innebär en betydande personalomsättning. Under 2017 har vi framtagit nya processer kring personalbemanning och framtagande av underlag vid projektansökningar. Vi har även påbörjat en upphandling av ny företagshälsa med startdatum i januari 2019.

Möten och kompetensutveckling

Kursverksamheten ska erbjuda efterfrågad kompetensutveckling till våra medlemskommuner, lokalt i Skåne till ett konkurrenskraftigt pris och med hög kvalitet. Utbudet av kurser omfattar hela det kommunala verksamhetsområdet och har även tydlig koppling till förbundets verksamheter där vi erbjuder egna utbildare och metodutvecklare. Under 2017 har vi lyckats uppnå en betydande stabilitet i vår Kurs- och konferensverksamhet. Vi har ökat antalet kursdeltagare med cirka 40 % och minimerat antalet inställda kurser till endast 5 %. Samtidigt har vi även kunna uppnå högre kvalitet utifrån kursutvärderingar.

Utöver kurser erbjuder Kommunförbundet Skåne ett stort antal nätverksträffar, samarbetsgrupper och större informationsmöten och konferenser. Totalt har cirka 10000 personer besökt olika aktiviteter som anordnats av Kommunförbundet Skåne.

Administration

Under 2017 har vi fortsatt att utveckla våra administrativa processer.

Kommunikation

Kommunikationsgruppen har till uppgift att driva Kommunförbundet Skånes utveckling gällande kommunikation och sättet vi kommunicerar på.

Vi stöttar övriga enheter och avdelningar i deras kommunikationsarbete, anordnar internutbildningar inom kommunikation och kommunikationsverktyg, ansvarar för utveckling och innehåll på vår hemsida och intranät och har under 2017 anordnat konferensen VIDEOkonf tillsammans med Malmö stad. Konferensen lockade cirka 150 deltagare från hela landet och handlade om hur vi i offentlig sektor kan bli bättre på att arbeta med rörlig bild.

Vi var också delaktiga i förberedelser, utveckling och genomförande av förbundsmötet 2017 som för första gången hölls digitalt och på distans.

Under verksamhetsåret 2017 har mängden projekt med behov av kommunikationsstöd ökat och antalet kommunikatörer har därmed ökat från två till fyra. I december 2017 avslutade en kommunikatör sin tjänst, rekrytering påbörjades direkt.

Ekonomi och upphandling

Enheten har under 2017 förstärkts med två tjänster som upphandlare. Vidare har en rekrytering avslutats avseende ytterligare en upphandlare som börjar sin tjänst under februari 2018. Enheten är nu formerad för att hantera både de upphandlingar som Kommunförbundet Skåne utför åt kommunerna samt de interna upphandlingarna.

Större händelser/aktiviteter under 2017 har varit att påbörja arbetet med nya upphandlingar inom VO, IFO och handledning för sammanlagt 46 medverkande kommuner. Även ny upphandling av posttjänster samt upphandling av pensionstjänster, som flertalet av Skånes kommuner medverkar i, påbörjades under året. Vidare har överprövningsprocesser, som enheten medverkat i, pågått gällande upphandling av HVB-barn/unga samt upphandling av telefoni.

En plan har tagits fram för prioritering och tidsplanering av upphandlingar som behöver göras 2018-2019 utifrån Kommunförbundet Skånes interna behov. De interna riktlinjerna för inköp och upphandling har uppdaterats.

En Internkontrollplan för Kommunförbundet Skåne 2018 har arbetats fram under hösten för beslut i styrelsen i januari 2018.



Kommunförbundet Skåne

Årsredovisning

för räkenskapsåret 20170101-20171231



Förvaltningsberättelse 2017

Förvaltningsberättelse

Org nr: 837600 - 9109

Allmänt om verksamheten

Samtliga skånska kommuner är medlemmar i den ideella föreningen Kommunförbundet Skåne.

I allt vi gör och planerar att göra ska vi kunna svara på hur aktiviteten löser ett problem, sparar resurser eller höjer kvaliteten för de skånska kommunerna. Vårt övergripande mål är: **”Genom flexibelt och långsiktigt arbete bidra till kommunernas målpfyller, kompetens- och kunskapsutveckling”**. Målet syftar till att vårt arbete ska leda till positiva effekter på flera nivåer för kommunerna i Skåne. Genom vårt stöd, projekten vi driver för eller tillsammans med kommunerna och den omvärldsbevakning och kompetensutveckling vi bedriver vill vi bidra till att utveckla såväl organisationerna i stort som de förtroendevalda och tjänstepersonerna i kommunen.

Kommunförbundet Skånes styrelse har följande sammansättning:

Ledamöter

Kent Mårtensson (S) ordf.
Märta Stenevi (MP) 1:e vice ordf
Christer Wallin (M) 2:e vice ordf
Carina Nilsson (S)
Anders Tell (S)
Anna Ingers (S)
Sven-Erik Sjöstrand (V)
Kristina Bendz (M)
Anders Ståhl (M)
Leif Sandberg (C)
Lars Lundberg (KD)
Maria Winberg Nordström (L)
Magnus Olsson (SD)

Kommun

Ystads kommun
Malmö stad
Lunds kommun
Malmö stad
Kristianstads kommun
Helsingborgs stad
Perstorps kommun
Ystads kommun
Höganäs kommun
Tomelilla kommun
Sjöbo kommun
Helsingborgs stad
Malmö stad

Ersättare

Lena Wallentheim (S)
Lars Nyander (S)
Birgitta Jönsson (S)
Torbjörn Karlsson (S)
Kerstin Persson (S)
Vlado Somljacan (MP)
Patric Åberg (M)
Linda Allansson Wester (M)
Anders Bergarn (M)
Anna Palm (M)
Liss Böcker Sellgren (C)
Torbjörn Ekelund (L)
Michael Rosenberg (SD)

Kommun

Hässleholms kommun
Ängelholms kommun
Svalövs kommun
Trelleborgs kommun
Klippans kommun
Burlövs kommun
Östra Göinge kommun
Svedala kommun
Lomma kommun
Höörns kommun
Ängelholms kommun
Svalövs kommun
Helsingborgs stad

Kommunförbundet Skånes syfte är att **”Främja kommunernas utveckling i en ständigt föränderlig och komplex framtid”** och hela tiden stötta samverkan mellan kommunerna för att arbeta i linje med visionen **”Tillsammans är vi starkare”**.

I allt vi gör och i våra kontakter med kommuner och övriga intressenter arbetar vi alltid utifrån vår värdegrund: **”All vår verksamhet genomsyras av professionalitet, öppenhet, respekt och engagemang”**. Värdegrunden har personalen tillsammans arbetat fram under 2017 och den är ett viktigt ställningstagande för oss som förbund.

Kommunförbundet Skåne leds av en styrelse bestående av 13 ordinarie ledamöter och 13 ersättare. I maj 2015 utsåg förbundets högsta beslutande organ, förbundsstyrelsen, ledamöter till styrelsen och beredningarna för mandatperioden fram till våren 2019.



Styrelsen har utsett fyra beredningar och en styrgrupp med uppgifter att lyfta aktuella frågor till styrelsen och på dess uppdrag bereda ärenden för beslut i styrelsen.

- Beredningen för Lärande, arbetsliv och integration
- Beredningen för Kommunalekonomiska frågor
- Beredningen för Samhällsutveckling
- Beredningen för Hälsa och social välfärd
- Styrgrupp för Energikontoret

Kommunförbundet Skånes kansliorganisation har under 2017 bestått av fyra avdelningar och två enheter.

En stor del av arbetet i Kommunförbundet Skåne bedrivs i projektform. Det handlar både om projekt som finansieras genom ansökningar till EU- program och nationella finansörer och genom finansiering av medlemskommunerna.

Kommunförbundet Skåne är delägare i Business Region Skåne (15%) och VoB Syd (50%).

Kommunförbundet Skånes lokaler finns på Gasverksgatan 3A i centrala Lund och inrymmer dels förbundets kansli och dels kurs- och konferenslokaler där majoriteten av alla de utbildningar och konferenser vi genomför varje år hålls. Lokalerna kan också hyras av medlemskommunerna för egna typer av sammankomster.

Väsentliga händelser under räkenskapsåret

Under året har samverkan och överenskommelser gällande hälso- och sjukvårdsfrågor tillsammans med kommunerna och Region Skåne inneburit ett omfattande arbete. Hälso- och sjukvårdsavtalet och dess utvecklingsdelar har varit i fokus. Dessutom trädde en ny lag om samverkan vid utskrivning från slutna hälso- och sjukvård i kraft den 1 juni 2017 för att börja gälla från 1 januari 2018. Mycket arbete har ägnats åt att ta fram nya rutiner, utbilda och anpassa IT stöd samt ta fram en särskild överenskommelse mellan kommunerna och Region Skåne om vissa delar som i lagen är dispositiva.

Ett nytt samverkansavtal med 46 deltagande kommuner från Skåne, Hallands och Kronobergs län tecknades under hösten 2017 för de upphandlingar inom vård, behandling och handledning som ska genomföras under 2018–2020. En betydande resursförstärkning gällande denna upphandling har tagits med i det nya avtalet. Detta möjliggör att Kommunförbundet Skåne kan utöka den interna organisationen för att i egen regi och med större kontinuitet utveckla det arbete som upphandlingarna genererar. Dessutom har fler anbudsgivare tillkommit vilket medför mer arbete avseende uppföljning. Delar av den pågående upphandlingen är fortsatt överklagade och har fått prövningsrätt i kammarrätten.

En ny upphandling avseende posttjänster samt upphandling av pensionstjänster för de skånska kommunerna påbörjades under hösten, upphandlingarna beräknas vara klara under 2018. Vidare har överprövningsprocesser pågått gällande upphandling av HVB barn/unga samt upphandling av telefoni.

BOSS, Bred Operativ och Strategisk Samverkan, är ett tvåårigt projekt som påbörjades i oktober 2016. Det är finansierat av Europeiska Socialfonden och ägs av Kommunförbundet Skåne samt

medfinansieras av Länsstyrelsen Skåne, Region Skåne och 16 skånska kommuner. Under 2017 har BOSS erbjudit kompetensutveckling samt stöd till stärkta samverkansstrukturer till både strategisk och operativ personal inom ett flertal verksamhetsområden som på något sätt möter nyanlända och ensamkommande barn och unga i projektets 16 kommuner.

I december beviljades projektmedel från Europeiska socialfonden, avseende projektet Digilitt. Projektet kommer att arbeta med att främja ett långsiktigt och ständigt lärande kopplat till digitaliseringen inom vård- och omsorgsverksamheter. Kommunförbundet Skåne driver projektet tillsammans med åtta kommuner i Skåne och en kommun i Blekinge. Projektet startar 1 mars 2018 och pågår under två år.

Avdelningen Samhällsutveckling bildades 1 januari 2017, efter en sammanslagning av en avdelning och en enhet, och fick uppdraget att bevaka frågor som handlar om den fysiska arena där människor lever, bor och verkar. Under 2017 arbetade avdelningen med att utveckla stöd till kommunerna inom temat ”planera, bygga och bo” men också inom temat ”människans fria tid” varunder kultur-, fritids- och idrottsfrågor samt frågor kopplade till den idéburna sektorn, har sina givna platser. Områdena ”politik och påverkan”, ”digitalisering”, EU och internationellt” samt ansvaret för koordinering av Kommunförbundet Skånes FoUI- verksamhet placerades också på den nya avdelningen.

I mars 2017 övergick Kommunförbundet Skånes Brysselrepresentation från att vara en projektverksamhet till att vara en permanent del av förbundets arbete med EU-frågor. Till följd av detta rekryterades personal för att möjliggöra ständig närvaro i Bryssel.

Under året inleddes en samverkan med Arbetsförmedlingen Skåne, Region Skåne och Länsstyrelsen i avsikt att etablera en plattform för arbetsmarknadsinsatser och utbildning för vuxna.

Syftet är att så långt möjligt samordna olika aktörer som arbetar med målgruppen inom respektive organisation samt inom den idéburna sektorn.

Tillsammans med Arbetsförmedlingen Skåne har ett samarbete inletts med målet att ta fram ett regionalt samarbetsavtal under det nationella avtal som finns mellan Sveriges kommuner och landsting och Arbetsförmedlingen Sverige.

Kommunförbundet Skåne innehar under 2017 och 2018 ordförandeskapet i Klimatsamverkan Skåne.

Under året har Energikontoret fortsatt att stärka sitt kontaktnät i kommunerna samt arbetat målinriktat för att öka förståelsen i kommunerna för deras framtida behov av till exempel energiplaner, energieffektivisering samt energistrategier. Detta arbete bedrivs främst utifrån de prioriterade ämnesområdena sol, vind, förnybar energi samt gröna transporter.

Under 2017 har flera finansörer beviljat medel till Energikontorets verksamhet. Ett av de stora projekten som beviljats är UBIS (Urban Baltic Industrial Symbiosis) ett projekt inom Interreg Södra Östersjöprogrammet med en omsättning om 10Mkr på 3 år, i vilket Energikontoret är Lead Partner. Inom projektet deltar två kommuner (Bjuv och Malmö) samt ytterligare sju partners i Skåne och i Östersjöregionen.

Energikontoret har beviljats medel från främst Energimyndigheten och Tillväxtverket, tex Nätverk för energioptimering, Upphandlingsnätverk för transporter, Havsbaserad vindkraft, Repowering inom vindkraft samt Inspirationsnätverk för fossilbränslefritt 2020.

Flertalet förfrågningar och beviljade projekt har också kommit från Länsstyrelsen om att driva förstudier inför kommande stora projektbeviljande.

Skånes Energiting, ett event för energisektorn, arrangerades under sommaren.

Kommunförbundet Skåne har varit fortsatt involverat i de regionala integrationspolitiska mål som framtagits i dialog och samarbete med Länsstyrelsen Skåne. Arbetet har resulterat i konkreta utbildnings- och policyarbeten hos två kommuner samt övergripande utbildnings- och informationsinsatser. Vi har även reviderat den regionala styrpolicyn i dialog med Länsstyrelsen Skåne och Region Skåne. Arbetet kommer att fortsätta även under 2018.

Resultat och ställning

Flerårsöversikt 2017 - 2013

<u>Allmänna förutsättningar</u>	2017	2016	2015	2014	2013
Medlemsavgift	25 539	24 748	23 780	23 165	21 831
Promille av summan av skatter och generella statsbidrag	0,40	0,40	0,40	0,40	0,40

Intäkts och kostnadsanalys (tkr)

Verksamhetens intäkter	100 013	98 729	98 989	96 593	102 598
Verksamhetens kostnader	-97 818	-101 091	-99 667	-97 568	-103 220
<i>Verksamhetens resultat</i>	2 195	-2 362	-678	-975	-622
Resultat från finansiella investeringar	317	-5	765	1 109	622
Skatt	-69	-76	-87	-134	0
Årets resultat	2443	-2 443	0	0	0

Ekonomisk ställning

Eget kapital*	10,49%	8,28%	10,90%	9,14%	8,19%
Soliditet**	8,98%	7,04%	9,15%	8,10%	7,90%

Nyckeltalsdefinition:

*Eget kapital (%) - Uppgiften beräknas som eget kapital dividerat med summa omsättningstillgångar.

**Soliditet (%) - Uppgiften beräknas som utgående eget kapital dividerat med balansomslutningen (totala tillgångar i balansräkningen).

Förändring Eget kapital

(tkr)	Ändamålsbestämda medel	Balanserat eget kapital	Totalt eget kapital
Ingående balans	0	7 462	7 462
Årets resultat	0	2 443	2 443
Utgående balans	0	9 905	9 905

Kommentar till årets resultat

Bokslutet 2017 för den verksamhet som Kommunförbundet Skåne bedrivit under året visar på ett överskott med 3 695 tkr mot budget. Kommunförbundet Skåne har medvetet tillämpat återhållsamhet vad gäller kostnaderna under 2017 för att hantera ökningen av pensionsskulden.

I samband med bokslutet görs avsättning till pensionsstiftelsen motsvarande 2 974 tkr efter avdrag för löneskatt.

Anledningen till överskott på 3 695 tkr beror på ett antal faktorer. Nedan redogörs för de större avvikelserna:

Budgerade medel för oförutsedda behov, kompetensväxling och ledarskapsutveckling visar ett överskott med 2 460 tkr. Kurs- och konferensverksamheten har genererat ett överskott med 1 300 tkr. Överskott finns även sammantaget för basverksamheten inklusive OH-kostnader med 290 tkr. Kursvinster på fondmedel finns med i bokslutet med ca 300 tkr. KEFU redovisar ett underskott med ca 300 tkr och Energikontoret ett underskott med 250 tkr.

I bokslutet 2016 gjordes en avsättning motsvarande 2 443 tkr till följd av att det per 2016-12-31 fanns en negativ avvikelse mellan Kommunförbundet Skånes pensionsskuld och värdet av den pensionsstiftelse som förvaltas av SKL. Denna avsättning återförs till Kommunförbundet Skånes eget kapital i bokslutet 2017 till följd av att det nu inte finns någon sådan negativ avvikelse, vilket förklarar det positiva resultatet i bokslutet.

Enligt prognos från KPA förväntas pensionsskulden öka med 3 400 tkr till 2018-12-31 och med ytterligare 1 960 tkr 2019-12-31. Detta bedöms täckas dels av nuvarande överskott i stiftelsen dels av beräknad värdeökning av stiftelsen samt i budget 2018 avsatta medel (1 127 tkr efter löneskatt). Pensionsstiftelsen uppgår per 2017-12-31 till 103 % av pensionsskulden vilket motsvarar + 1 164 tkr.

Finansiella instrument

Kommunförbundet Skåne har under 2017 följt den av styrelsen i februari 2015 beslutade placeringspolicyn. Syftet med placeringspolicyn är att ange ramarna för placering av likvida medel inklusive förvaltade pensionsmedel, reglera det finansiella risktagandet samt säkerställa att uppföljning och kontroll av placeringsverksamheten sker på ett betryggande sätt.

Kommunförbundet Skånes placeringspolicy följer samma inriktning som gäller för kommuner och landsting i enlighet med Kommunallagen, vilket innebär att medel ska förvaltas på sådant sätt att kravet på god avkastning och betryggande säkerhet kan tillgodoses.

I den ekonomiska rapport som presenteras och beslutas av styrelsen tre gånger under året har en lägesrapport bifogats med information om placeringarna av Kommunförbundet Skånes likvida medel.

Kommunförbundet Skåne har haft löpande uppföljningar/ avstämningar under det gångna året med banken vad gäller placeringarna av de likvida medlen.

Anställda

De anställda på Kommunförbundet Skåne är uteslutande tjänstepersoner och samtliga arbetar inom ramen för kontorsarbete och med administrativa sysslor.

Kommunförbundet Skåne tillämpar kollektivavtal för kommunal sektor. Avtal om företagshälsovård finns med Avonova företagshälsa.

Kommunförbundet Skåne har under 2017 haft en relativt stabil personalstyrka på cirka 75 årsarbetare. Rekryteringarna har legat på samma nivå som tidigare år. Dock har det varit flera vikariat ute på grund av olika typer av tjänstledigheter.

Under 2017 har vi organisationsövergripande arbetat med verksamhetsutveckling och tagit fram nya övergripande målbilder och visioner för organisationen.

Framtida utveckling

Under 2018 kommer stort fokus att ligga på de sex prioriterade områden som styrelsen pekat ut. De prioriterade områdena är ”Digitalisering”, ”Upphandlingar”, ”EU-information till medborgarna”, ”Barn och ungdomsfrågor inom socialtjänsten”, ”Integration” och ”Klimatanpassning och energieffektivisering”.

Den samverkan som Kommunförbundet Skåne inledde under 2017 med Arbetsförmedlingen Skåne, Region Skåne och Länsstyrelsen Skåne i avsikt att etablera en plattform för arbetsmarknadsinsatser och utbildning för vuxna kommer att intensifieras under 2018. Detta gäller även samarbetet med Arbetsförmedlingen Skåne med målet att ta fram ett regionalt samarbetsavtal under det nationella avtal som finns mellan Sveriges kommuner och landsting och Arbetsförmedlingen Sverige.

Ett ESF-projekt kallat Hela vägen som ska arbeta med unga personer med psykosociala funktionshinder i syfte att stödja dem i vägen till studier och arbete beviljades i början av 2018 och omfattar cirka 20 miljoner fördelat på 3 år. Projektet startar i maj 2018.

Arbetet med implementering av Hälso- och sjukvårdsavtalet är ett omfattande arbete som fortsatt kommer att kräva mycket insatser i form av stöd till kommunerna, samordning av tjänstemannaberedningar och stöd till den politiska organisationen. Stort fokus kommer att läggas under 2018-2020 på uppföljning av avtalet bland annat vad gäller kostnadsutvecklingen. Projektet Digilitt som Kommunförbundet Skåne beviljades i slutet av 2017 och som kommer att arbeta med att främja ett långsiktigt och ständigt lärande kopplat till digitaliseringen inom vård- och omsorgsverksamheter startar i mars 2018 och pågå i två 2 år. Åtta kommuner deltar.

Civildövsvars- och säkerhetsfrågor bedöms bli allt viktigare för medlemskommunerna och Kommunförbundet Skåne har en viktig uppgift att hjälpa dem utveckla former för arbetet med dessa frågor.

Energikontoret fortsätter arbetet inom de prioriterade ämnesområdena och vi kommer att undersöka möjligheterna för hur vi kan bidra och spela en huvudroll i implementering av ny teknik och innovation som stödjer hållbara energisystem hos kommuner samt små och medelstora företag. Energikontoret kommer även att etablera en regional plattform för funktionsupphandling i syfte att utveckla metoder för fossilbränslefria transporter, livscykelkostnader samt innovationer hos beställande kommuner.

Forskning och utveckling/Stöd till forskning och utveckling

Rådet för kommunalekonomisk forskning, KEFU, i vilket även Region Skåne och Lunds universitet ingår, är en resultat enhet inom Kommunförbundet Skåne. Verksamheten leds av en särskilt utsedd styrelse bestående av nio personer, av vilka Kommunförbundet Skåne utser tre ledamöter och tre ersättare. Nuvarande ordförande i KEFU är Kommunförbundet Skånes förbundsdirektör.

KEFUs forskningsbaserade seminarier har under året lockat rekordpublik (505 deltagare) och ett antal större externa utbildningssatsningar har initierats. För seminariedelen sticker KEFU-dagen om den skånska framtiden ut med sina runt 250 besökare. Ett flertal kvalificerade FoU-ansökningar med hög kvalitet och relevans har också inkommit till styrelsen för bedömning. Att fyra ansökningar beviljats av styrelsen är främsta anledningen till KEFUs underskott under året (genomsnitt 3 anslag/år). Bredden på KEFUs forskarnätverk återspeglas också på KEFUs omfattande externa FoU-uppdrag och nätverkets genomslag i olika media.

Nätverket har till exempel varit anlitade som experter i Kommunutredningen och Tillitsdelegationen, men också genomfört styr och ledningsprojekt med SKL och utvärderat första året på HS-avtalets genomförande i Skåne.

Utländska filialer/regionkontor

Sedan 1 mars 2017 finns Kommunförbundet Skåne permanent representerat i Bryssel via ett kontor med målsättningen att vara till konkret nytta genom verksamhetsutveckling, kompetensutveckling och strategiska påverkansmöjligheter för de skånska kommunerna. Syftet med verksamheten är bland annat att stärka de skånska kommunerna i att utnyttja de möjligheter som EU-medlemskapet innebär. På Brysselkontoret finns en samordnare på heltid och budgetomslutningen är på cirka 1,4 Mkr.

Resultaträkning

	Not	Räkenskapsår	
(tkr)		2017	2016
<u>Verksamhetens intäkter</u>	1,2		
Medlemsavgift		25 539	24 748
Bidrag	3	24 575	30 115
Nettoomsättning		49 724	43 392
Övriga verksamhetsintäkter		<u>175</u>	<u>474</u>
Summa verksamhetens intäkter		100 013	98 729
<u>Verksamhetens kostnader</u>			
Övriga externa kostnader	5	-44 372	-46 857
Personalkostnader	4	-52 700	-53 507
Avskrivningar	8	<u>-746</u>	<u>-727</u>
Summa verksamhetens kostnader		-97 818	-101 091
Verksamhetsresultat		2 195	-2 362
Resultat från andelar i koncernföretag		3	0
Resultat från övriga värdepapper som är anläggningstillgångar	6	315	24
Övriga ränteintäkter och liknande resultatposter		<u>5</u>	<u>22</u>
Summa finansiella intäkter		323	46
Räntekostnader och liknande resultatposter		<u>-6</u>	<u>-51</u>
Summa resultat från finansiella poster		317	-5
Resultat efter finansiella poster		2 512	-2 367
Skatt på årets resultat	7	<u>-69</u>	<u>-76</u>
Årets resultat		2 443	-2 443
Förändring av ändamålsbestämda medel		2017	2016
Årets resultat enligt resultaträkning		2 443	-2 443
Kvarstående belopp av året/förändring balanserat kapital		9 905	7 462

Balansräkning

(tkr)	Not	2017-12-31	2016-12-31
Tillgångar			
<i>Anläggningstillgångar</i>			
Materiella anläggningstillgångar			
Inventarier		<u>1 802</u>	<u>2 547</u>
	8	1 802	2 547
Finansiella anläggningstillgångar			
Andelar i dotterbolag	9	0	100
Andra långfristiga värdepappersinnehav	10	4 000	4 000
Långfristiga värdepappersinnehav	11	<u>10 069</u>	<u>9 222</u>
		14 069	13 322
<i>Summa anläggningstillgångar</i>			
		15 871	15 869
<i>Omsättningstillgångar</i>			
Kortfristiga fordringar			
Kundfordringar		60 220	52 629
Skattfordran		1 357	1 352
Övriga kortfristiga fordringar		334	328
Förutbetalda kostnader och upplupna intäkter	12	<u>6 190</u>	<u>7 097</u>
		68 101	61 406
Kassa och bank			
		26 358	28 722
<i>Summa omsättningstillgångar</i>			
		94 459	90 128
Summa tillgångar		110 330	105 997

Eget kapital och skulder	Not	2017-12-31	2016-12-31
<i>Eget kapital</i>			
Balanserat kapital		7 462	9 905
Årets resultat		<u>2 443</u>	<u>-2 443</u>
<i>Summa eget kapital</i>		9 905	7 462
<i>Avsättningar</i>			
Avsättningar för pensioner		<u>0</u>	<u>2 443</u>
<i>Summa avsättningar</i>		0	2 443
<i>Kortfristiga skulder</i>			
Leverantörsskulder		8 043	6 408
Övriga kortfristiga skulder		12 806	12 876
Skuld erhållna ej nyttjade bidrag	13	24 932	27 466
Upplupna kostnader och förutbetalda intäkter	14,15	<u>54 644</u>	<u>49 342</u>
<i>Summa kortfristiga skulder</i>		100 425	96 092
Summa eget kapital och skulder		110 330	105 997

Kassaflödesanalys

(tkr)	Not	2017-01-01--2017-12-31	2016-01-01--2016-12-31
Den löpande verksamheten			
Inbetalningar från kunder		94 461	73 085
Utbetalningar till leverantörer och anställda		-96 320	-100 041
Kassaflöde från den löpande verksamheten			
före betalda räntor och inkomstskatter		-1 859	-26 956
Erhållen ränta		5	22
Erlagd ränta			-2
Betald inkomstskatt		-75	494
Kassaflöde från den löpande verksamheten		-1 929	-26 442
Investeringsverksamheten			
Sålda dotterbolag		3	
Investeringar i materiella anläggningstillgångar			-120
Placeringar i övriga finansiella anläggningstillgångar		-8 250	-5 043
Avyttring/amorteringar av övriga finansiella			
anläggningstillgångar		7 503	5 971
Ökning/minskning kortfristiga finansiella placeringar		315	24
Kassaflöde från investeringsverksamheten		-429	832
Finansieringsverksamheten			
Kassaflöde från finansieringsverksamheten		-6	-50
Årets kassaflöde			
Likvida medel vid årets början		28 722	54 382
Likvida medel vid årets slut	16	26 358	28 722

Noter

Not 1 Redovisnings- och värderingsprinciper

Från och med räkenskapsåret 2014 upprättas års- och koncernredovisningarna med tillämpning av årsredovisningslagen och Bokföringsnämndens allmänna råd BFNAR 2012:1 Årsredovisning och koncernredovisning (K3). Tidigare tillämpades årsredovisningslagen och Bokföringsnämndens allmänna råd förutom BFNAR 2008:1 (K2) och BFNAR 2012:1 (K3). Övergången har gjorts i enlighet med föreskrifterna i K3s kapitel 35, vilket bland annat innebär att jämförelsetalen för 2013 har räknats om och att omräknade jämförelsetal presenteras i samtliga räkningar och noter. Koncernredovisning upprättas ej med stöd av ÅRL 7:3.

Resultaträkning

Verksamhetsintäkter

Endast det inflöde av ekonomiska fördelar som föreningen erhållit eller kommer att erhålla för egen räkning redovisas som intäkt.

Intäkter värderas om inget särskilt anges nedan, till verkliga värdet av det som erhållits eller kommer att erhållas.

Nedan beskrivs, för respektive intäktspost, när intäktsredovisning sker.

Medlemsavgifter

Medlemsavgifter omfattar inbetalningar för medlemskap i föreningen. Medlemsavgifter redovisas vid inbetalningar från medlemmar och intäktsredovisas över den tidsperiod som avses.

Gåvor och bidrag

En transaktion i vilken föreningen tar emot en tillgång eller en tjänst som har ett värde utan att ge tillbaka motsvarande värde i utbyte är det en gåva eller ett erhållt bidrag. Om tillgången eller tjänsten erhålls därför att organisationen uppfyllt eller kommer att uppfylla vissa villkor och om organisationen har en skyldighet att återbetala till motparten om villkoren inte uppfylls, är det ett erhållt bidrag. Är det inget bidrag är det en gåva. Föreningen har inte erhållit några gåvor.

Bidrag redovisas som intäkt när villkoren för att erhålla bidraget har uppfyllts. Erhållna bidrag redovisas som skuld till dess villkoren för att erhålla bidraget uppfylls.

Bidrag som erhållits för att täcka vissa kostnader (t ex för administration) redovisas samma räkenskapsår som den kostnad bidraget är avsett att täcka.

Nettoomsättning

Försäljning av konferenser redovisas i enlighet med försäljningsvillkoren. Försäljningen redovisas efter avdrag för moms och rabatter.

För tjänsteuppdrag till fast pris redovisas de inkomster och utgifter som är hänförliga till ett utfört tjänsteuppdrag som intäkt respektive kostnad i förhållande till uppdragets färdigställandegrad på balansdagen.

Ett uppdrags färdigställandegrad bestäms genom att nedlagda utgifter på balansdagen jämförs med beräknade totala utgifter. I de fall utfallet av ett uppdrag inte kan beräknas på ett tillförlitligt sätt, redovisas intäkter endast i den utsträckning som motsvaras av de uppkomna uppdragsutgifter som sannolikt kommer att ersättas av beställaren. En befarad förlust på ett uppdrag redovisas omgående som kostnad.

Övriga verksamhetsintäkter

Exempel på andra väsentliga intäktslag är skadestånd och återbetalning av försäkringspremie.

Verksamhetskostnader

Leasing

Föreningens samtliga leasingavtal redovisas som operationella, d v s leasingavgiften (inklusive första förhöjd hyra) redovisas som kostnad linjärt över leasingperioden.

Ersättningar till anställda

Löpande ersättningar till anställda i form av löner, sociala avgifter och liknande kostnadsförs i takt med att de anställda utför tjänster.

Eftersom alla pensionsförpliktelser klassificerats som avgiftsbestämda redovisas en kostnad det år pensionen tjänas in.

Inkomstskatt

I årets skattekostnad ingår, den skattepliktiga verksamheten, skatt som avser årets skattepliktiga resultat och del av tidigare års inkomstskatt som ännu inte har redovisats.

Balansräkning

Tillgångar, skulder och avsättningar värderas till anskaffningsvärde om inget annat anges nedan.

Materiella anläggningstillgångar

Materiella anläggningstillgångar redovisas till anskaffningsvärde minskat med avskrivningar. I anskaffningsvärdet ingår utgifter som direkt kan hänföras till förvärvet av tillgången.

Utgifter för löpande reparation och underhåll redovisas som kostnader.

Materiella anläggningstillgångar skrivs av systematiskt över tillgångens bedömda nyttjandeperiod. När tillgångarnas avskrivningsbara belopp fastställs, beaktas i förekommande fall tillgångens restvärde.

Inventarier med ett anskaffningsvärde under 50 % av prisbasbeloppet har utifrån väsentlighetsbedömning redovisats som kostnad.

Följande avskrivningstider tillämpas:

Datautrustning	3 år
Övriga inventarier	5 år

Finansiella tillgångar

Vid anskaffningstidpunkten värderas finansiella tillgångar till anskaffningsvärde med tillägg för direkta transaktionsutgifter.

Efter det första redovisningstillfället värderas kortfristiga placeringar enligt lägsta värdets princip, dvs till det lägsta av anskaffningsvärdet och nettoförsäljningsvärdet på balansdagen.

Kundfordringar värderas individuellt till det belopp som beräknas inflyta.

Efter första redovisningstillfället värderas långfristiga finansiella tillgångar som inte är räntebärande till anskaffningsvärde (med avdrag för nedskrivning). Alla tillgångar som innehas för riskspridning anses ingå i en värdepappersportfölj och betraktas därmed som en post vid värdering enligt lägsta värdets princip respektive vid nedskrivningsprövning.

Ändamålsbestämda medel

I posten Ändamålsbestämda medel i eget kapital redovisas ännu inte förbrukade gåvor och andra ändamålsbestämda medel. Se även noten avseende eget kapital.

Avsättningar

En avsättning redovisas när föreningen har förpliktelser som är hänförliga till räkenskapsåret eller tidigare räkenskapsår och som på balansdagen är säkra eller sannolika till sin förekomst men ovissa till belopp eller till den tidpunkt då de skall infrias. Avsättningar värderas till den bästa uppskattningen av det belopp som kommer att behöva erläggas.

Kassaflödesanalys

Kassaflödesanalysen upprättas enligt direkt metod och visar föreningens in- och utbetalningar uppdelade på löpande verksamheten, investeringsverksamheten och finansieringsverksamheten. Det redovisade kassaflödet omfattar endast transaktioner som medfört in- eller utbetalningar.

Som likvida medel klassificeras förutom kassamedel, disponibla tillgodohavanden hos banker och andra kreditinstitut.

Omräkning av utländsk valuta

Fordringar och skulder i utländsk valuta värderas till balansdagskurs, vilket är växelkursen på balansdagen.

Not 2 Uppskattningar och bedömningar

Föreningen gör uppskattningar och bedömningar om framtiden. De uppskattningar för redovisningsändamål som blir följden av dessa kommer, definitionsmässigt, sällan att motsvara det verkliga resultatet.

Not 3 Bidrag och offentliga bidrag redovisade i resultaträkningen

(tkr)	2017	2016
EU	8 991	11 506
Arbetsmarknadsbidrag	48	124
Övriga bidrag från staten	5 636	7 570
Övriga bidrag	<u>9 900</u>	<u>10 915</u>
Summa	24 575	30 115

Not 4 Personal m.m.

	2017			2016		
	Kvinnor	Män	Totalt	Kvinnor	Män	Totalt
Medelantalet anställda						
Sverige	<u>42,3</u>	<u>33,1</u>	<u>75,4</u>	<u>39,2</u>	<u>30</u>	<u>69,2</u>
Totalt medelantal anställda	42,3	33,1	75,4	39,2	30	69,2

I medelantalet anställda ingår inte anställda som uppburit ersättning som understiget ett halvt prisbasbelopp.

	2017			2016		
	Kvinnor	Män	Totalt	Kvinnor	Män	Totalt
Könsfördelning i styrelse och bland ledande befattningshavare						
Styrelseledamöter	5	8	13	5	8	13
Förbundsdirektör, avdelnings- och enhetschefer	3	4	7	4	4	8

Löner, arvoden och andra ersättningar (tkr)	2017	2016
Ledamöter i styrelse och förbundsdirektör	1 557	1 767
Anställda	<u>32 551</u>	<u>32 631</u>
Summa	34 108	34 398

Pensionskostnader och andra sociala avgifter (tkr)	2017	2016
Pensionskostnader exkl särskild löneskatt	4 764	5 599
Andra sociala avgifter enligt lag och avtal	<u>12 342</u>	<u>11 962</u>
Summa	17 106	17 561

Not 5 Operationell leasing

(tkr)

	2017	2016
Framtida minimileaseavgifter som ska erläggas		
avseende icke uppsägningsbara leasingavtal:		
Förfaller till betalning inom ett år	3 555	3 577
Förfaller till betalning senare än ett men inom 5 år	4 788	8 246
Under perioden kostnadsförda leasingavgifter	3 540	3 480

Not 6 Resultat från värdepapper som är anläggningstillgångar

(tkr)

	2017	2016
Realisationsresultat vid försäljningar	<u>315</u>	<u>24</u>
Summa	315	24

Not 7 Skatt på årets resultat

Avser den skattepliktiga verksamheten i föreningen som bedriver skattepliktig näringsverksamhet.

(tkr)

	2017	2016
Skatt från tidigare år	17	19
Skatt på årets resultat	<u>52</u>	<u>57</u>
Summa	69	76
	2017	2016
Redovisat resultat, i skattepliktig verksamhet, före skatt	2 512	-2 367
Skatt beräknad enligt gällande skattesats	553	-520
Skatteeffekt av ej avdragsgilla kostnader i den skattepliktiga verksamheten (näringsverksamheten)	-501	577
Skatt hänförlig till tidigare års redovisade resultat	<u>17</u>	<u>19</u>
Redovisad skattekostnad	69	76

Not 8 Inventarier

(tkr)	2017	2016
Ingående anskaffningsvärde	3 550	3 430
Inköp	<u>0</u>	<u>120</u>
Utgående ackumulerade anskaffningsvärden	3 550	3 550
Ingående avskrivningar	-1 003	-276
Årets avskrivningar	<u>-746</u>	<u>-727</u>
Utående ackumulerade avskrivningar	-1 749	-1 003
Summa	1 802	2 547

Not 9 Aktier i dotterbolag

(tkr)	2017	2016		
Ingående anskaffningsvärde	100	100		
Försäljningar	-100	0		
Utgående anskaffningsvärde	0	100		
Utgående redovisat värde	0	100		
			2017	2016
Specifikation av organisationens aktier i dotterbolag	Antal andelar	Andel i %	Redovisat värde	Redovisat värde
Geodatacenter Skåne AB, 556558-4009, Klippan	1 000	100	0	100
Summa	1 000	100	0	100

Not 10 aktier i intressebolag

(tkr)	2017	2016		
Ingående anskaffningsvärde	4 000	4 000		
Utgående anskaffningsvärde	4 000	4 000		
Utgående redovisat värde	4 000	4 000		
			2017	2016
	Antal andelar	Andel i %	Redovisat värde	Redovisat värde
Specifikation av organisationens aktier i intressebolag				
VoB Syd AB, 556650-4204, Kristianstad	4 000	50	4 000	4 000
Summa	4 000	50	4 000	4 000

Not 11 Långfristiga värdepappersinnehav

(tkr)	2017	2016		
Förändring av långfristiga värdepappersinnehav				
Ingående ackumulerade anskaffningsvärden	9 222	10 150		
Investeringar under året	8 250	5 043		
Försäljningar/avyttringar	-7 403	-5 971		
Utgående ackumulerade anskaffningsvärden	10 069	9 222		
Utgående bokfört värde	10 069	9 222		
Värdepappersinnehav (tkr)	Anskaffningsvärde	Bokfört värde	Marknadsvärde på bokslutsdagen	
Långfristiga värdepappersinnehav				
Noterade räntebärande värdepapper	<u>10 069</u>	<u>10 069</u>	<u>10 257</u>	
Summa värdepappersinnehav	10 069	10 069	10 257	

Not 12 Förutbetalda kostnader och upplupna intäkter

(tkr)	2017	2016
Förutbetalda hyror	819	817
Upplupna intäkter	5 248	4 527
Övriga poster	<u>123</u>	<u>1 753</u>
Summa	6 190	7 097

Not 13 Skuld erhållna ej nyttjade bidrag

(tkr)	2017	2016
Ingående balans	27 466	21 960
Erhållet under året	36 523	51 053
Ianspråktaget under året	<u>-39 057</u>	<u>-45 547</u>
Summa utgående balans	24 932	27 466

	2017	2016
Specifikation av utgående balans		
Offentliga bidrag till verksamheten	<u>24 932</u>	<u>27 466</u>
Summa	24 932	27 466

Avseende ovanstående skuldförda offentliga bidrag har följande villkor ännu inte uppfyllts:

Pågående projekt (tkr)

2011-2018	7 203
2012-2018	586
2014-2018	1 932
2015-2018	1 356
2015-2020	45
2016-2017	281
2016-2018	3 204
2016-2019	300
2017-2018	<u>10 025</u>
Summa	24 932

Not 14 Vidareförmedlade bidrag

(tkr)	2017	2016
Ingående skuld	0	0
Under året mottagna offentliga bidrag	0	1 500
Under året förmedlade offentliga bidrag	<u>0</u>	<u>-1 500</u>
Utgående skuld	0	0

Not 15 Upplupna kostnader och förutbetalda intäkter

(tkr)	2017	2016
Semesterlöner	2 017	2 008
Upplupna sociala avgifter på semesterlöner	634	631
Övriga poster	8 054	5 773
Förutbetalda intäkter	<u>43 939</u>	<u>40 930</u>
Summa	54 644	49 342

Not 16 Likvida medel

(tkr)	2017	2016
Följande delkomponenter ingår i likvida medel	2017	2016
Banktillgodohavanden	26 358	28 722
Kortfristiga placeringar, jämförbara med likvida medel	<u>0</u>	<u>0</u>
Summa	26 358	28 722

Not 17 Avsättningar för pension tryggad i stiftelse

(tkr)	2017	2016
Avsättningen avser skillnad mellan stiftelsens förmögenhet och förpliktelser inkl löneskatt	<u>0</u>	<u>2 443</u>
Summa	0	2 443

Not 18 Väsentliga händelser efter räkenskapsårets utgång

Den nya lagen om samverkan vid utskrivning från sluten hälso- och sjukvård trädde i kraft 1 januari 2018 och har inneburit ett stort fokus på anpassning till det nya arbetssättet. Ett intensivt arbete pågår med att bland annat anpassa IT-system och rutiner till det nya arbetssättet.

Energikontoret kommer att etablera en regional plattform för funktionsupphandling i syfte att utveckla metoder för fossilbränslefria transporter, livscykelkostnader samt innovationer hos beställande kommuner, vilket bl.a. kommer att ske genom de i december beviljade projekten Elbilslandet samt Noder för energikartläggning fas 2, båda med start 1 januari 2018.

Slutord

Styrelsens strävan är att samtliga medlemskommuner ska uppleva att Kommunförbundet Skåne driver en verksamhet som är till nytta för utvecklingen av de skånska kommunerna.

Den här årsredovisningen kommer att föreläggas förbundsmötet våren 2019, för fastställelse.

Lund 2018-04-13

.....
Kent Mårtensson (S)
Ordförande

.....
Märta Stenevi (MP)
1:e vice ordförande

.....
Christer Wallin (M)
2:e vice ordförande

.....
Carina Nilsson (S)

.....
Anders Tell (S)

.....
Anna Ingers (S)

.....
Sven-Erik Sjöstrand (V)

.....
Kristina Bendz (M)

.....
Anders Ståhl (M)

.....
Leif Sandberg (C)

.....
Lars Lundberg (KD)

.....
Maria Winberg Nordström (L)

.....
Magnus Olsson (SD)

Vår revisionsberättelse har avgetts 2018-04-19

.....
Per Lilja (M)

.....
Birgit Hansson (S)

.....
Lisbeth Göransson (C)

Ernst & Young AB

.....
Lars Starck
Auktoriserad revisor

Revisionsberättelse

Till föreningsstämman i Kommunförbundet Skåne
org.nr 837600-9109

Rapport om årsredovisningen

Uttalanden

Vi har utfört en revision av årsredovisningen för Kommunförbundet Skåne för år 2017. Förbundets årsredovisning ingår på sidorna 18–42 i detta dokument.

Enligt vår uppfattning har årsredovisningen upprättats i enlighet med årsredovisningslagen och ger en i alla väsentliga avseenden rättvisande bild av förbundets finansiella ställning per den 31 december 2017 och av dess finansiella resultat och kassaflöde för året enligt årsredovisningslagen. Förvaltningsberättelsen är förenlig med årsredovisningens övriga delar.

Grund för uttalanden

Vi har utfört revisionen enligt god revisions sed i Sverige. Revisorernas ansvar enligt denna sed beskrivs närmare i avsnitten De auktoriserade revisorernas ansvar samt de förtroendevalda revisorernas ansvar.

Vi är oberoende i förhållande till förbundet enligt god revisors sed i Sverige. Vi som auktoriserade revisorer har fullgjort vårt yrkesetiska ansvar enligt dessa krav. Vi anser att de revisionsbevis vi har inhämtat är tillräckliga och ändamålsenliga som grund för våra uttalanden.

Annan information än årsredovisningen

Det är styrelsen som har ansvaret för den andra informationen. Den andra informationen består av verksamhetsberättelsen (men innefattar inte årsredovisningen och vår revisionsberättelse avseende denna).

Vårt uttalande avseende årsredovisningen omfattar inte denna information och vi gör inget uttalande med bestyrkande avseende denna andra information.

I samband med vår revision av årsredovisningen är det vårt ansvar att läsa den information som identifieras ovan och överväga om informationen i väsentlig utsträckning är oförenlig med årsredovisningen. Vid denna genomgång beaktar vi även den kunskap vi i övrigt inhämtat under revisionen samt bedömer om informationen i övrigt verkar innehålla väsentliga felaktigheter.

Om vi, baserat på det arbete som har utförts avseende denna information, drar slutsatsen att den andra informationen innehåller en väsentlig felaktighet, är vi skyldiga att rapportera detta. Vi har inget att rapportera i det avseendet.

Styrelsens ansvar

Det är styrelsen som har ansvaret för att årsredovisningen upprättas och att den ger en rättvisande bild enligt årsredovisningslagen. Styrelsen ansvarar även för den interna kontroll som den bedömer är nödvändig för att upprätta en årsredovisning som inte innehåller några väsentliga felaktigheter, vare sig dessa beror på oegentligheter eller på fel.

Vid upprättandet av årsredovisningen ansvarar styrelsen för bedömningen av förbundets förmåga att fortsätta verksamheten. De upplyser, när så är tillämpligt, om förhållanden som kan påverka förmågan att fortsätta verksamheten och att använda antagandet om fortsatt drift. Antagandet om fortsatt drift tillämpas dock inte om styrelsen avser att likvidera förbundet, upphöra med verksamheten eller inte har något realistiskt alternativ till att göra något av detta.

De auktoriserade revisorernas ansvar

Vi har att utföra revisionen enligt International Standards on Auditing (ISA) och god revisionssed i Sverige.

Vårt mål är att uppnå en rimlig grad av säkerhet om att årsredovisningen som helhet inte innehåller några väsentliga felaktigheter, vare sig dessa beror på oegentligheter eller på fel. Rimlig säkerhet är en hög grad av säkerhet, men är ingen garanti för att en revision som utförs enligt ISA och god revisionssed i Sverige alltid kommer att upptäcka en väsentlig felaktighet om en sådan finns. Felaktigheter kan uppstå på grund av oegentligheter eller fel och anses vara väsentliga om de enskilt eller tillsammans rimligen kan förväntas påverka de ekonomiska beslut som användare fattar med grund i årsredovisningen. Som del av en revision enligt ISA använder vi professionellt omdöme och har en professionellt skeptisk inställning under hela revisionen.

Dessutom:

- identifierar och bedömer vi riskerna för väsentliga felaktigheter i årsredovisningen, vare sig dessa beror på oegentligheter eller på fel, utformar och utför granskningsåtgärder bland annat utifrån dessa risker och inhämtar revisionsbevis som är tillräckliga och ändamålsenliga för att utgöra en grund för våra uttalanden. Risken för att inte upptäcka en väsentlig felaktighet till följd av oegentligheter är högre än för en väsentlig felaktighet som beror på fel, eftersom oegentligheter kan innefatta agerande i maskopi, förfalskning, avsiktliga utelämnanden, felaktig information eller åsidosättande av intern kontroll.
- skaffar vi oss en förståelse av den del av förbundets interna kontroll som har betydelse för vår revision för att utforma granskningsåtgärder som är lämpliga med hänsyn till omständigheterna, men inte för att uttala oss om effektiviteten i den interna kontrollen.
- utvärderar vi lämpligheten i de redovisningsprinciper som används och rimligheten i styrelsens uppskattningar i redovisningen och tillhörande upplysningar.

- drar vi en slutsats om lämpligheten i att styrelsen använder antagandet om fortsatt drift vid upprättandet av årsredovisningen. Vi drar också en slutsats, med grund i de inhämtade revisionsbevisen, om det finns någon väsentlig osäkerhetsfaktor som avser sådana händelser eller förhållanden som kan leda till betydande tvivel om förbundets förmåga att fortsätta verksamheten. Om vi drar slutsatsen att det finns en väsentlig osäkerhetsfaktor, måste vi i revisionsberättelsen fästa uppmärksamheten på upplysningarna i årsredovisningen om den väsentliga osäkerhetsfaktorn eller, om sådana upplysningar är otillräckliga, modifiera uttalandet om årsredovisningen. Våra slutsatser baseras på de revisionsbevis som inhämtas fram till datumet för revisionsberättelsen. Dock kan framtida händelser eller förhållanden göra att en förening inte längre kan fortsätta verksamheten.
- utvärderar vi den övergripande presentationen, strukturen och innehållet i årsredovisningen, däribland upplysningarna, och om årsredovisningen återger de underliggande transaktionerna och händelserna på ett sätt som ger en rättvisande bild.

Vi måste informera styrelsen om bland annat revisionens planerade omfattning och inriktning samt tidpunkten för den. Vi måste också informera om betydelsefulla iakttagelser under revisionen, däribland de eventuella betydande brister i den interna kontrollen som vi identifierat.

De förtroendevalda revisorernas ansvar

Vi har att utföra en revision enligt revisionslagen och därmed enligt god revisionssed i Sverige. Vårt mål är att uppnå en rimlig grad av säkerhet om att årsredovisningen har upprättats i enlighet med årsredovisningslagen och om årsredovisningen ger en rättvisande bild av föreningens resultat och ställning.

Rapport om andra krav enligt lagar och andra författningar

Uttalande

Utöver vår revision av årsredovisningen har vi även utfört en revision av styrelsens förvaltning av Kommunförbundet Skåne för år 2017.

Vi tillstyrker att förbundsstämman beviljar styrelsens ledamöter ansvarsfrihet för räkenskapsåret.

Grund för uttalande

Vi har utfört revisionen enligt god revisionsssed i Sverige.

Vårt ansvar enligt denna beskrivs närmare i avsnittet Revisorns ansvar. Vi är oberoende i förhållande till förbundet enligt god revisorssed i Sverige. Vi som auktoriserade revisorer har i övrigt fullgjort vårt yrkesetiska ansvar enligt dessa krav.

Vi anser att de revisionsbevis vi har inhämtat är tillräckliga och ändamålsenliga som grund för vårt uttalande.

Styrelsens ansvar

Det är styrelsen som har ansvaret för förvaltningen.

Revisorns ansvar

Vårt mål beträffande revisionen av förvaltningen, och därmed vårt uttalande om ansvarsfrihet, är att inhämta revisionsbevis för att med en rimlig grad av säkerhet kunna bedöma om någon styrelseledamot i något väsentligt avseende företagit någon åtgärd eller gjort sig skyldig till någon försummelse som kan föranleda ersättningsskyldighet mot förbundet.

Rimlig säkerhet är en hög grad av säkerhet, men ingen garanti för att en revision som utförs enligt god revisionsssed i Sverige alltid kommer att upptäcka åtgärder eller försummelser som kan föranleda ersättningsskyldighet mot förbundet.

Som en del av en revision enligt god revisionsssed i Sverige använder de auktoriserade revisorerna professionellt omdöme och har en professionellt skeptisk inställning under hela revisionen. Granskningen av förvaltningen grundar sig främst på revisionen av räkenskaperna. Vilka tillkommande granskningsåtgärder som utförs baseras på de auktoriserade revisorernas professionella bedömning och övriga valda revisorers bedömning med utgångspunkt i risk och väsentlighet. Det innebär att vi fokuserar granskningen på sådana åtgärder, områden och förhållanden som är väsentliga för verksamheten och där avsteg och överträdelser skulle ha särskild betydelse för föreningens situation. Vi går igenom och prövar fattade beslut, beslutsunderlag, vidtagna åtgärder och andra förhållanden som är relevanta för vårt uttalande om ansvarsfrihet.

Lund den 19 april 2018
Ernst & Young AB

.....
Lars Starck
Auktoriserad revisor

.....
Lisbeth Göransson
Förtroendevald revisor

.....
Birgit Hansson
Förtroendevald revisor

.....
Per Lilja
Förtroendevald revisor



Kontakt

Kommunförbundet Skåne
Gasverksgatan 3a, Lund
Box 53, 221 00 Lund

0728 - 85 47 00
kfsk.se



Kommunförbundet Skåne